

## 別讓以愛之名的暴力傷害了你

上了大學終於能自由自在的談戀愛！  
在享受戀愛的美好的同時，  
也發現越來越多親密關係暴力議題出現在大學校園中，  
可見親密關係暴力議題不容我們忽視！

### 親 密 關 係 暴 力

凡是配偶、前配偶、同居伴侶之間的肢體、精神暴力、跟蹤及騷擾、經濟暴力(限制經濟自由)或性暴力，皆屬於親密關係暴力。不僅是發生在女性身上，也會發生在男性、同性伴侶之間。

近幾年親密關係暴力在網路上也衍伸出新型態—復仇式私密影像散佈 (Revenge porn)，指的是沒有得到當事人同意，故意散佈其性私密影像，使他人得以觀覽的行為。

不同於陌生人的攻擊，在親密關係間的暴力中，被害人可能因暴力後的溫柔與體貼，而選擇原諒對方，或認為只要自己忍耐事情便會轉變；也可能擔心失去戀情的痛苦、擔心加害人的報復行為，而繼續待在關係中，最後長期身處在權力與控制中，可能讓被害人在受傷與無法改變結果裡，產生無助的感覺，失去自己對生活的決定權，這些都讓被害人難以離開這段關係，或是不知道如何起身反抗，因此親密關係暴力的辨識變得更為重要，一起透過以下八大警訊，檢視自己是否正處於親密關係暴力中。

# 親密關係暴力警訊



- 1 對方對你總是有很多要求，希望你能成為他心中理想的對象。在過程中你卻發現這不是你喜歡的樣子、更不是你要的生活。
- 2 對方會隨時出現在你的身旁，跟隨你的行動，甚至拒絕你出席他不喜歡的聚會，並常要求你回報行蹤，且這樣的日子已經讓你無法喘息。
- 3 對方時常會情緒失控，丟東西、捶牆壁或損壞家中物品，也常用暴力方式解決問題，甚至虐待你的寵物。或是發現他會推打你，縱使他道歉了，可是還是再度情緒失控，讓你逐漸害怕與他共同生活。
- 4 對方要求你不得對別人好，甚至不喜歡你和同事、朋友、家人相處，逐漸要求你遠離他們。或是告訴你，你的生活只能有他的存在，別人都只是在利用你、破壞你們的關係，使你的身邊不再有家人朋友。
- 5 不斷指責你，將所有過錯和責任推到你身上，或企圖傷害自己/別人，讓你感到自責、有罪惡感。有時又會變得異常冷漠、忽略你。
- 6 在你們生活中，他總是可以我行我素購買他斷定的必需品。而你購買生活必需品，卻常常遭受他的指責與拒絕，甚至不能擁有使用金錢的權力，你的花費都需經過他的同意。
- 7 他會在任何地方大聲斥責你，讓你感到害怕，甚至會批評、貶抑你，不管你的尊嚴，用粗俗貶抑的言詞怒罵、羞辱你。
- 8 不管你是否太累或身體不舒服，總是在他想要發生性行為時，告訴你愛他就要配合他，他也不願戴保險套或拒絕你的避孕措施。甚至以暴力方式脅迫，或是以讓你感到壓力、厭惡的方式進行性行為。

暴力行為並不是愛的表現，一再的忍讓也不是終止暴力的方法。

當你發現自己正在一段親密關係中，可以運用CSI守則來保護自己：

## Consult

尋求「商談」與協助。試著與家人朋友或者專業人員討論，兩人願意面對暴力問題、尋求專業解決之道，才是改變的開始。

## Safety

面對暴力警訊，不要認為一再委曲求全就可以保住愛情，「安全」才是最重要的。

## Implement

雙方溝通，並要求對方履行改善的行動策略。如果對方沒有誠意改變或是拒絕負責任，便立刻採取隔離的保護措施，設法安全分手。



## 相關資源

除了運用CSI原則保護自己，也別忘了你不是一個人！可透過以下資源尋求協助，讓專業人員陪伴你一起走過親密關係暴力。

校安專線 0800-550-995 #1建工/#2楠梓/#3第一/#4燕巢/#5旗津

衛福部安心專線 1925

現代婦女基金會 02-2391-7133

勵馨基金會 07-2237995

高雄市政府社會局家庭暴力及性侵害防治中心 07-5355920



## 推薦書籍

### 親密關係暴力：以愛為名的虐待與傷害

作者：Rachel Louise Snyder 譯者：張馨方 出版社：馬可孛羅



親密伴侶間的衝突，常被認為是「家醜不可外揚」的隱私，但實際上，親密關係暴力是全球普遍的問題，且引發的嚴重後果超乎想像，卻往往被封鎖在沉默中，難以揭露與解決。

作者透過受害者、加害者與站在前線促成改革的倡議勇者故事，深刻呈現掩蓋在每扇緊閉家門後，以愛為名的傷害根源與真相，解答大眾對親密關係暴力的常見迷思。

	第一校區	建工校區	燕巢校區	楠梓校區	旗津校區
聯絡我們的時間 平日0900-1700 07-3814526	行政大樓 二樓	行政大樓 六樓	行政大樓 二樓	行政大樓 六樓	海事實習大樓 三樓
	分機:31242	分機:12542	分機:18632	分機:22099	分機:25091

參考資料：潘淑滿（2007）。親密暴力：多重身份與權力流動  
姚淑文、溫筱雯（2010）。開心談戀愛，理性談分手：親密關係暴力防治手冊  
女人迷（2018）。性別小辭典：親密關係暴力有哪些？

取自<https://womany.net/read/article/17044>



# 特 教 新 知



## 學 習 障 礙

學習障礙或學習困難（Learning disability），又稱特殊學習需要，是指儘管智商沒有問題，也沒有發展遲緩，但是在聽力、會話能力、閱讀能力、書寫能力、計算能力、推理和推論能力這些特定領域上，學習或使用上卻出現明顯問題而引致學習困難。

學習障礙的成因很複雜，科學家還不太了解。不同地區對學習障礙亦有不同的定義，而亦可歸因到醫學、心理學或教育學等不同的範疇上。

過去的教學理論一般都會為有學習障礙的學生設立特殊教育，但在講求融合教育的今天，這種思想顯得過時。因此，現時社會應付學習障礙的方法，會在學習或教導方法上做改善。

對於天生有嚴重學習障礙，並且智商低於兩個標準差（例：WISC得分低於70）的人，根據資料歸類為智力障礙，簡稱智障或弱智。這類人需要特別照顧，所以根據資料整理不會把他們歸入「學習障礙」一類。相反，對於WISC得分介乎80至100的人，由於他們仍然能夠與一般人作正常溝通，他們的在學習上遇到的問題都算是學習障礙。

## 學 習 障 礙 者 的 特 徵

### 學業方面

1. 閱讀困難：認國字或拼讀注音困難，閱讀速度很慢且常常發生錯誤，常有跳行跳字的現象。
2. 書寫困難：注音的拼寫或國字的仿寫或書寫有困難，筆畫很難辨認，或者句子不完整。
3. 運算困難：無法瞭解數字之概念、無法心算、需用手指或實務操作才能計算。
4. 推理困難：對於文章的理解或數學概念的理解或運用很差。
5. 聽覺處理困難：對於老師複雜的指令或者是冗長的上課內容不能理解。
6. 口語表達困難：運用詞彙表達想法有困難。

### 行為方面

1. 動作笨拙，生活秩序的管理能力很差。
2. 注意力不集中，容易受上課情境的影響。
3. 不易與同學建立人際關係，無法與同學一起玩。
4. 容易挫折，缺乏信心。



# 如何協助他們



## 1 協助學生克服其困難

收拾書包或抄寫黑板或聯絡簿常令學習障礙學生感到無比的困難，需要較充裕的時間來完成，因此需要請同學幫忙，以免學生因過大的困難而產生太高的挫折。

## 2 包容與接納其特殊性

學障學生因其特殊困難而在某些學習需花上比一般人更多的精力，因此學障學生容易太疲勞而無法持續注意力，尤其是放學後的家庭作業常令孩子精疲力竭。因此，多接納他們的困難情況，關注他們完成作業的困難處，以讓老師了解來改變作業方式或減少作業數量。

## 3 改善其注意力的問題

學障學生多易出現注意力不能集中的問題，在課堂上發現他們不集中時可適時給予提醒。

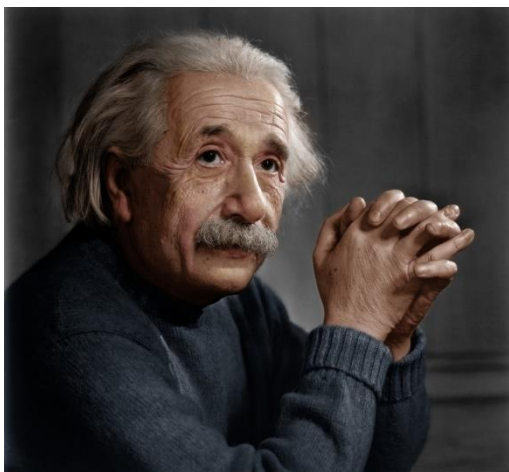
## 4 簡化指令說明

學障學生多有語言理解困難，不易瞭解複雜的多項指令，因此，可協助將教師所講解的內容盡量再簡化說明或指令，一次一個指令。

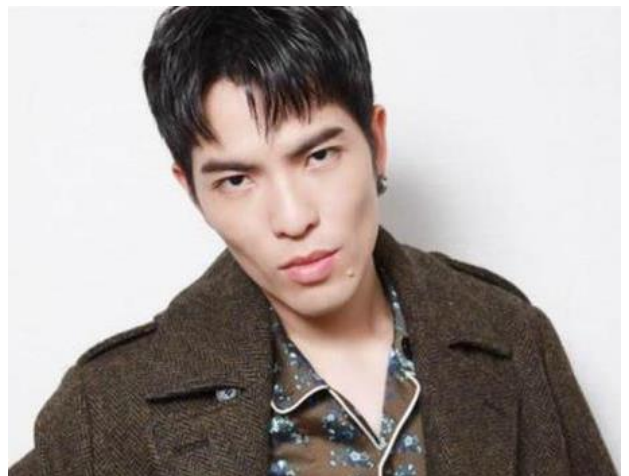
## 5 給予成功的機會

學障學生容易因自己的困難或特殊性，而感自卑，甚至因過多的失敗失去自信心，可協助多給予成功學習的機會，多讚美他們的優點，以建立他們的信心。

## 學習障礙名人堂



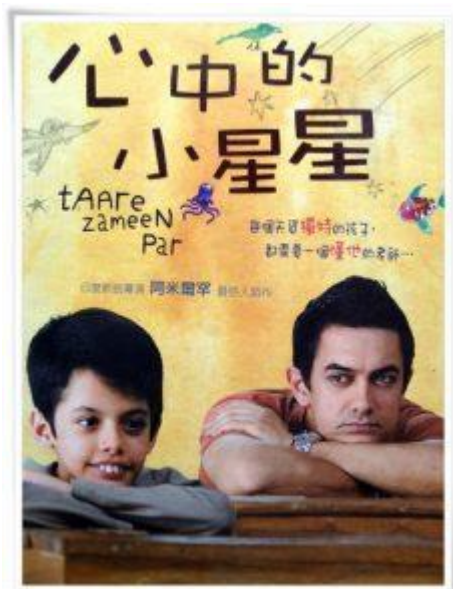
愛因斯坦－科學家，發明相對論



蕭敬騰－歌手，音樂家



## 學習障礙相關電影



每個天資獨特的孩子，都需要一個懂他的老師…豐沛不絕的想像力，總是引領他振翅高飛…

八歲的伊翔有一個很不一樣的童年，他的世界充滿了鮮豔色彩和奇妙幻想，豐沛不絕的想像力總是引領他振翅高飛，然而，簡單的拼音與文字在他眼裡如同來自宇宙的敵人，伊翔因此成了問題學生…父母決定將他送到一所以管教嚴格聞名的寄宿學校，冀望他能成為一個「乖小孩」。被迫離家讓伊翔十分傷心，不被瞭解更讓他難過不已，他於是從此封閉自己、不肯學習…

劇情描述一位單親媽媽，女兒有些微的語言障礙，在學校並未受到應有的對待。同校的女教師諾娜隨著教學經驗的累積，講課越趨成熟，熱情遞減；她鍾愛的兒子有學習上的障礙，而整個政府的教育系統並沒有辦法妥善照顧她的兒子。兩人都很愛自己的小孩，都認為在教育上，不該被犧牲。兩位媽媽攜手發起的勇敢行動，她們奮力對抗整個僵化的官僚體制。你以為大家習慣的事情，就是正確的事情？你以為身為弱勢，就該委曲求全？在“Won't back down”的信念下，最後太陽再次升起時，世界改變了嗎？



## 學習障礙相關小說

蜜蜂樹：派翠西亞·波拉蔻/文·圖，廖春美/譯（遠流出版社）

傳家寶被：派翠西亞·波拉蔻/文·圖，廖春美/譯（遠流出版社）

資源教室聯絡方式07-3814526 再轉分機；開放時間 平日 09：00至17：00

第一校區	活動中心1樓 分機 31820、31821、31822	建工校區	行政大樓6樓 分機：12541、12546	楠梓校區	行政大樓6樓 分機：23996、23997
		燕巢校區	行政大樓2樓 分機：18632	旗津校區	海事實習大樓3樓 分機：25092